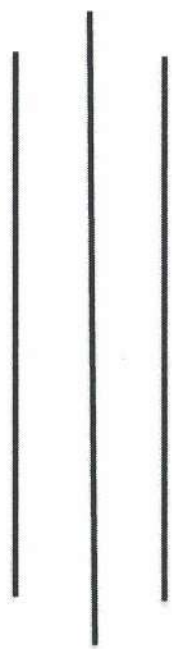




सूचनाको हक सम्बन्धी ऐन २०६४ को दफा ५(३)  
बमोजिम मिति २०८२ माघ १ देखी चैत्रमसान्त सम्मको  
स्वतः प्रकाशन (Pro-active Disclosure)



लुम्बिनी प्रदेश सरकार  
वन तथा वातावरण मन्त्रालय  
वन निर्देशनालय  
डिभिजन वन कार्यालय, रूपन्देही  
भैरहवा, नेपाल  
२०८३ बैशाख ४



## १. कार्यालयको संक्षिप्त परिचय

नेपालमा वन व्यवस्थापनको कार्य विक्रम संवत् १९९९ साल देखि सुरु भएको पाइन्छ । सर्वप्रथम काठ महल अड्डाको स्थापना गरी त्यस अन्तरगत ३ सर्कल, १२ वन जाँच अड्डाहरू राखिए । वि.सं. २००७ सालको परिवर्तनपछि मुलुकको सबै क्षेत्रमा परिवर्तन हुँदा वन सङ्गठनमा पनि परिवर्तन भई २००८ सालमा २ सर्कल, ११ डिभिजन र ४४ रेन्ज कार्यालय सहित वर्तमान वन विभागको स्थापना भएको हो । समय सापेक्ष परिवर्तन हुँदै २०३३ सालमा राष्ट्रिय वन योजना लागु भयो र वि.स २०४० सालमा ५ वटा क्षेत्रीय वन निर्देशनालय खडा गरी सबै जिल्लामा जिल्ला वन कार्यालय स्थापना गर्ने काम सुरु भई २०४३, २०४४ सम्म ७५ वटै जिल्लामा जिल्ला वन कार्यालयहरू सञ्चालनमा आए । २०५० सालमा वन सङ्गठनमा सामान्य हेरफेर गरी मुस्ताङ बाहेक ७४ जिल्लामा जिल्ला वन कार्यालय, ९२ इलाका वन कार्यालय र ६९८ रेन्जपोष्टहरू कायम गरिए ।

२०५० सालमा नयाँ वन सङ्गठन लागू भएपछि यो जिल्ला 'ख' वर्गका १६ जिल्ला मध्ये एक कायम भई २ वटा इलाका वन कार्यालय र १२ वटा रेन्जपोष्ट कार्यरत रहेकोमा २०७० सालमा लागू भएको नयाँ सङ्गठन संरचना अनुसार तपसिल बमोजिम २ वटा सेक्टर वन कार्यालय र १२ वटा इलाका वन कार्यालय कायम भएका थिए । नेपाल सरकार मन्त्रपरिषद्को मिति २०७५।०३।३२ को निर्णय अनुसार प्रदेश सरकार अन्तरगत रहने गरी यस कार्यालयको नाम डिभिजन वन कार्यालय हुन गएको छ, साथै यस कार्यालय अन्तर्गत ६ वटा सब-डिभिजन वन कार्यालयहरू रहेका छन् । डिभिजन वन कार्यालय रूपन्देही जिल्लाको ओमसतिया गाउँपालिका वडा नं. ४ मा अवस्थित रहेको छ ।

## २. रूपन्देही जिल्लामा वनको अवस्था

नेपालको लुम्बिनी प्रदेश अन्तरगतका १२ जिल्लाहरू मध्ये रूपन्देही जिल्ला शान्तिका अग्रदुत गौतम बुद्धको जन्मस्थल लुम्बिनी अवस्थित जिल्ला हो । यो जिल्ला २७०२०'००" देखि २७०४७'२४" उत्तरी आक्षांस र ८३०९२'१६" देखि ८३०३८'०७" पूर्वी देशान्तरमा १३०५.३९ वर्ग कि.मि.मा फैलिएको छ । यो जिल्ला समुन्द्र सतहबाट १०० मिटर उचाइको तराइको समथर मैदान देखि १२१९ मिटरको उचाइको चुरे पहाडसम्म फैलिएको छ । जिल्लाको १९.२३ प्रतिशत अर्थात् २५१०५ हेक्टर भुभाग वनक्षेत्रले ओगटेको छ । रूपन्देही जिल्लामा स्थानीय तह अनुसार वनक्षेत्रको विवरण निम्नानुसार रहेको छः

सि.नं.	स्थानीय तह	जम्मा क्षेत्रफल (हे.)	वनक्षेत्र (हे.)	स्थानीय तहमा वनक्षेत्र%	जिल्लामा वनक्षेत्र%
१	गौडहवा गा.पा.	९६५७	७२६	७.५	२.९
२	कञ्चन गा.पा.	५८३५	१२७६	२१.९	५.१
३	कोटहीमाई गा.पा.	५८१२	०	०.०	०.०
४	मर्चवारी गा.पा.	४८४४	०	०.०	०.०
५	मायादेवी गा.पा.	७२२८	०	०.०	०.०
६	ओमसतिया गा.पा.	४८४४	१	०.०	०.०
७	रोहिणी गा.पा.	६४४९	१७	०.३	०.१
८	समरीमाई गा.पा.	५०६६	०	०.०	०.०
९	सियारी गा.पा.	६६२०	१४२	२.१	०.६
१०	शुद्धोधन गा.पा.	५७४३	२०	०.३	०.१



सि.नं.	स्थानीय तह	जम्मा क्षेत्रफल (हे.)	वनक्षेत्र (हे.)	स्थानीय तहमा वनक्षेत्र%	जिल्लामा वनक्षेत्र%
११	देवदह न.पा.	१३६६७	७३५२	५३.८	२९.४
१२	लुम्बिनी सां. न.पा.	१११९४	०	०.०	०.०
१३	सैनामैना न.पा.	१६०८२	९११५	५६.७	३६.५
१४	सिद्धार्थनगर न.पा.	३५९५	११	०.३	०.०
१५	तिलोत्तमा न.पा.	१२५९२	१३५८	१०.८	५.४
१६	बुटवल उ.म.न.पा.	१०१३९	४९५८	४८.९	१९.९
जम्मा		१२९३६७	२४९७६	१९.३१	१००.०

### ३. डिभिजन वन कार्यालय रूपन्देहीको काम, कर्तव्य र अधिकार


यस कार्यालयका काम कर्तव्य र अधिकार देहाय बमोजिम हुनेछन् ।

- वन संरक्षण, सम्बर्द्धन र विकास
- वनजन्य अपराधको नियन्त्रण र नियमन
- प्रचलित नीति अनुसार सम्भाव्य सामुदायिक वन क्षेत्रहरुको पहिचान, योजना निर्माण, समूह गठन तथा हस्तान्तरण र नियमन
- सम्बर्द्धन प्रणालीमा आधारित वन व्यवस्थापन गरी उत्पादन र उत्पादकत्व वृद्धि
- कृषि वन प्रवर्धन सम्बन्धी प्राविधिक र अन्य सहयोग
- वन पैदावार सङ्कलन, सदुपयोग र विक्री वितरणमा नियमन,
- स्वीकृत कार्यक्रम बमोजिम नर्सरी सञ्चालन, विरुवा उत्पादन, विरुवा वितरण, वृक्षारोपण
- निजी तथा सार्वजनिक जग्गामा वन विस्तारका लागि आवश्यक सीप र ज्ञानको हस्तान्तरण
- घरकाज प्रयोजन, विपद् पीडित तथा तोकीए बमोजिम अन्य सर्वसाधारणको लागि काठ, दाउरा आपूर्ति व्यवस्थापन
- नदी प्रणाली लगायत चुरेक्षेत्रको संरक्षण तथा नदीजन्य पदार्थको सदुपयोगमा नियमन
- सामुदायिक वनमा पर्यापर्यटन प्रवर्धन गरी स्थानीय स्तरमा रोजगारीका अवसर सिर्जना गर्ने गरी कार्यक्रम संचालन
- मानव वन्यजन्तु द्वन्द्व व्यवस्थापन
- लोपोन्मुख वन्यजन्तु तथा वनस्पति आदीको संरक्षण तथा प्रवर्द्धन

### ४. व्यवस्थापन पद्धतीको आधारमा वन क्षेत्रको विवरण

वनको प्रकार	संख्या	क्षेत्रफल (हे.)	संलग्न घरधुरी
सामुदायिक वन	१११	१७१३३	६६००९
साझेदारी वन	२	२०९४.३४	९४३३२
धार्मिक वन	४	२७.४७	
निजी वन	८५	९५.७७८	

  
डिभिजन वन अधिकृत

  
डिभिजन वन अधिकृत



## ५. कार्यालयको साँगठनिक संरचना तथा कर्मचारी दरबन्दी

संघीय संरचना पछि साविकका ७४ वटै जिल्ला वन कार्यालयहरू ८४ वटा डिभिजन वन कार्यालयहरूमा रूपान्तरण भएको सन्दर्भमा डिभिजन वन कार्यालय रूपन्देहीको कुल दरबन्दी संख्या ९६ मध्ये ८७ कार्यरत रहेका छन् । यस कार्यालयमा हाल एउटा डिभिजन वन कार्यालय र सो अन्तरगत ६ वटा सब डिभिजन वन कार्यालयहरू मात्र रहेका छन् । डिभिजन वन कार्यालयको स्वीकृत दरबन्दी चार्ट, कर्मचारी दरबन्दी र पदपूर्तिको विवरण तल उल्लेख गरिएको छ ।

सि. न.	पद	तह	सेवा	समुह	स्वीकृत दरबन्दी	पदपूर्ति संख्या	रिक्त संख्या	फाजिल कार्यरत	कैफियत
१	डि.व.अ./सि.डि.व.अ.	अधिकृतस्तर नवौं/दशौं	प्रदेश वन	ज.फ	१	१	०		
२	ले.अ./व.ले.अ.	अधिकृतस्तर सातौं/आठौं	प्रदेश प्रशासन	लेखा	१	१	०		
३	शा.अ./व.शा.अ.	अधिकृतस्तर सातौं/आठौं	प्रदेश प्रशासन	सा.प्र	१	०	१		संघबाट कामकाजको लागि खटाइएको
४	व.अ./व.व.अ.	अधिकृतस्तर सातौं/आठौं	प्रदेश वन	ज.फ.	१०	९	१		
५	लेखापाल/अधिकृत(लेखा)	अधिकृतस्तर छैठौं	प्रदेश प्रशासन	लेखा	१	०	१		
६	व.प्र.स./अधिकृत	अधिकृतस्तर छैठौं	प्रदेश प्रशासन	सा.प्र.	१	१	०		
७	रेन्जर/स.व.अ.	सहायकस्तर पाचौं	प्रदेश वन	ज.फ	७	६	१		
८	सुबेदार	रा.प. अन प्रथम	विविध		१	०	१		
९	प्र.स./व.प्र.स.	सहायकस्तर चौथो/पाचौं	प्रदेश प्रशासन	सा.प्र	१	१	०		
१०	फरेष्टर/व.फ.	सहायकस्तर चौथो/पाचौं	प्रदेश वन		७	७	०		
११	जमदार		विविध		२	३	०	१	
१२	हवलदार		विविध		४	१	३		
१३	वन रक्षक	सहायकस्तर तेस्रो	प्रदेश वन	ज.फ	३७	३४	३		
१४	शसस्त्र वन रक्षक		विविध		१६	१६	०		१६ जना शसस्त्र वन रक्षक करारमा कार्यरत
१५	हलुका सवारी चालक	चौथो/पाचौं स्तर	प्रदेश प्रशासन	सा.प्र	२	२	०		
१६	कार्यालय सहयोगी	चौथो/पाचौं स्तर	प्रदेश प्रशासन	सा.प्र	३	३	०		
१७	चौकिदार		प्रदेश प्रशासन		१	१	०		
कुल जम्मा					९६	८६	११	१	

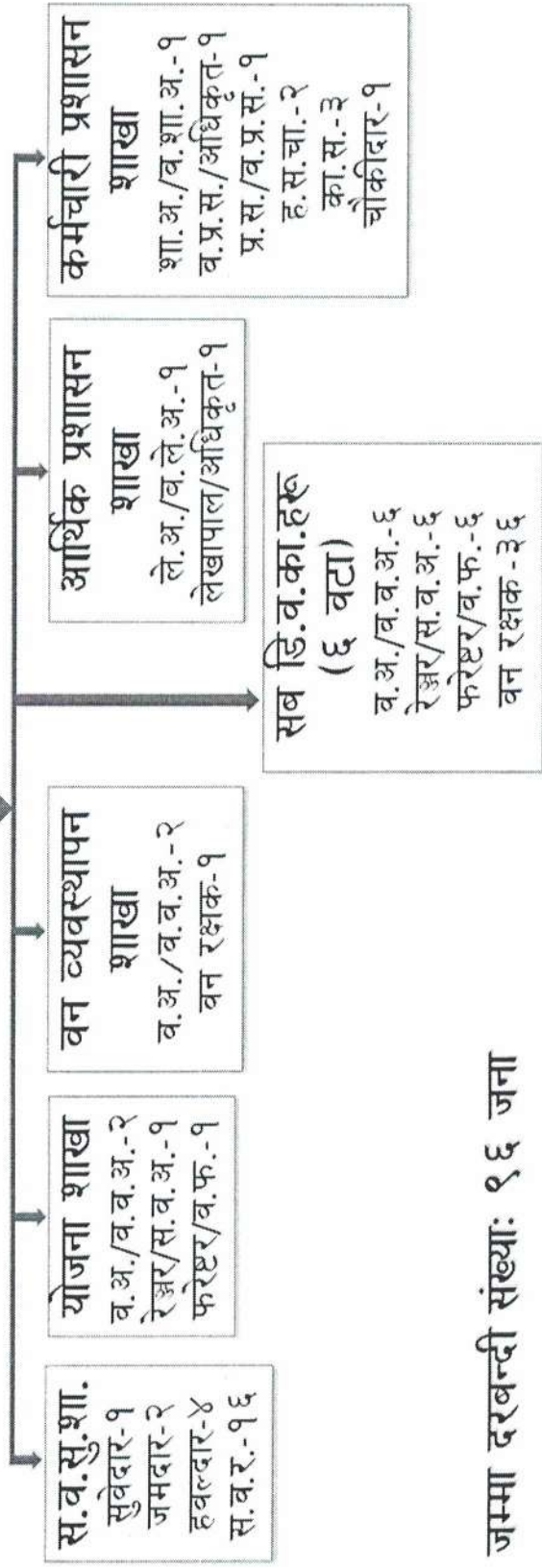
## ६. संगठनात्मक चार्ट

लुम्बिनी प्रदेश सरकार  
वन तथा वातावरण मन्त्रालय  
वन निर्देशनालय

### डिभिजन वन कार्यालय, रूपन्देही

डिभिजन वन अधिकृत/सिनियर डिभिजनल वन अधिकृत

अधिकृत (नवौ/दशौ) वन/ज.फ.-१



जम्मा दरबन्दी संख्या: ९६ जना

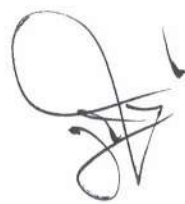
• लुम्बिनी प्रदेश सरकार (मन्त्रिपरिषद्) को मिति २०८१ भाद्र ०६ गतेको निर्णयबाट स्वीकृत भएको दरबन्दी विवरण

  
डिभिजन वन अधिकृत

  
डिभिजन वन अधिकृत

७. डिभिजन वन कार्यालय अन्तर्गत रहेका सब डिभिजन वन कार्यालयहरुको विवरण

सि. नं.	शाखा तथा सब डि.व.का.को नाम	सब डि.व.का. रहेको स्थान	सब डि.व.का.को कार्यक्षेत्र	सब डि.व.का. प्रमुख	सम्पर्क नम्बर
१	कञ्चन	कञ्चन गा.पा.-५, फायरलाइन	कञ्चन गा.पा. सबै र सैनमैना १० र ११	व.व.अ. श्री प्रेमशंकर प्रसाद	९८४५०३७६१५
२	सैनमैना	सैनमैना न.पा.-४ मुर्गिया	बुटवल उप.म.न.पा. वडा नं. ७ र १० बाहेकको क्षेत्र, सैनमैना १ देखि ९ र शुद्धोधन गा.पा. सबै	व.व.अ. श्री राजन खड्का	९८४७०७२९८९
३	लुम्बिनी	गौडहवा गा.पा.-४, ठकुरापुर	गौडहवा गा.पा, लुम्बिनी सा. न.पा., र सम्मरीमाई गा.पा. सबै	स.व.अ. श्री दिलिप कुमार यादव	९८४३७५३७४३
४	सिद्धार्थ	सिद्धार्थनगर न.पा.-७, भैरहवा	मायादेवी गा.पा, सियारी गा.पा, मर्चवारी गा.पा, सिद्धार्थ न.पा., रोहिणी गा.पा. सबै र ओमसतिया गा.पा १,२,३,४ र तिलोत्तमा १३,१४ र १५, कोटहीमाइ गा.पा. सबै	प्रा.अ. श्री मनोज ज्ञवाली	९८४१८३१०२५
५	देवदह	देवदह न.पा.-७, शितलनगर	देवदह न.पा १० बाहेक सबै, तिलोत्तमा न.पा. १० देखि १२ र ओमसतिया गा.पा. ५ र ६	व.व.अ. श्री पुष्पराज श्रेष्ठ	९८५७०५८११९
६	तिलोत्तमा	बुटवल उप म.न.पा.-१०, रामनगर	देवदह न.पा. १० बुटवल उप.म.न.पा. ७ र १० तिलोत्तमा न.पा. १ देखि ९ तथा १६ र १७	व.व.अ. श्री सिद्धान्त बराल	९८४५३००१०९

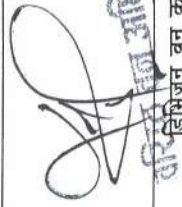



कि. डिभिजन वन कार्यालय

## ८. डिभिजन वन कार्यालय रूपन्देहीमा सेवा प्राप्त गर्न लाग्ने दस्तुर र अवधि

## डिभिजन वन कार्यालय रूपन्देहीको वडापत्र

सि. नं.	उपलब्ध हुने सेवा सुविधाको विवरण	सेवाप्राप्तिले पुऱ्याउनुपर्ने प्रकृया	कार्य सम्पन्न गर्न लाग्ने समय	लाग्ने सेवा शुल्क	जिम्मेवार शाखा	समयमा सेवा प्राप्त नभएमा सम्पर्क गर्ने अधिकारी
१	सामुदायिक वन, धार्मिक वन तथा कबुलियती वन दर्ता तथा हस्तान्तरण	वन ऐन तथा नियममा तोकिए बमोजिमको प्रकृया पुरा गर्नुपर्ने ।	आवश्यक कागजात तथा प्रकृया पुरा भए पश्चात् तुरुन्त	निःशुल्क	वन शाखा	डि.व.अ.
२	वृक्षारोपणको लागि विरूवा उपलब्ध गराउने	लिखित निवेदन/ मौखिक निवेदन	वितरण सुरु भएपछि तुरुन्त	निःशुल्क	योजना शाखा	डि.व.अ.
३	वन विकास तथा वन व्यवस्थापन सम्बन्धी परामर्श	सोधपुछ	तुरुन्त	निःशुल्क	योजना शाखा	डि.व.अ.
४	निजी वन/जग्गामा रहेका वन पैदावार ओसारपसार तथा सदुपयोग	जग्गाधनी प्रमाणपुर्जा, तिरो तिरिको रसिद, गा.पा./न.पा.को सिफारिस संलग्न राखी निवेदन दिनुपर्ने	जाँचबुझ लगायतका प्रकृया पुरा भई आएको ३ दिन भित्र	राजद्व १३% मु.अ.कर	वन शाखा	डि.व.अ.
५	वन पैदावार आपूर्ति समितिबाट घर निर्माण मर्मत र दैविप्रकोपमा परेकोलाई काठ उपलब्ध गराउने सम्बन्धी	जग्गाधनी प्रमाणपुर्जा, तिरो तिरिको रसिद, ना.प्र.प.को प्रतिलिपि र घर जग्गाको नक्सा, गा.पा./न.पा.को सिफारिस संलग्न राखी निवेदन दिनुपर्ने	जाँचबुझ लगायतका प्रकृया पुरा भई समितिमा काठ स्टक भए तुरुन्त	तोकिएको दररेट अनुसार	आपूर्ति शाखा	डि.व.अ.
६	सरकारी जग्गामा भएका रूखहरू हटाउनु परेमा	वन ऐन नियम र मापदण्डमा उल्लेखित प्रकृया पुरा गर्नुपर्ने	जाँचबुझ लगायतका प्रकृया भए पश्चात् तुरुन्त	निःशुल्क	वन शाखा	डि.व.अ.
७	आर्थिक कारोवारसँग सम्बन्धित	आर्थिक ऐन नियम बमोजिम	प्रकृया पुगेका कागजात प्राप्त भएको ३ दिन भित्र	निःशुल्क	आर्थिक प्रशासन शाखा	डि.व.अ.



डिभिजन वन कार्यालय, रूपन्देही



डिभिजन वन कार्यालय

## ९. निर्णय गर्ने प्रक्रिया र अधिकारी

### क) निर्णय गर्ने प्रक्रिया

संघीय वन ऐन २०७६, प्रदेश वन ऐन, २०७८, संघीय वन नियमावली, २०७९, प्रदेश नियमावली, २०७९ का साथै प्रचलित अन्य ऐन, नियम, निर्देशिका, मापदण्ड तथा समय समयमा प्राप्त हुने परिपत्र/निर्देशन बमोजिम सिनियर डिभिजनल वन अधिकृतले गर्ने

### ख) निर्णय गर्ने अधिकारी

कार्यालय प्रमुख :- सिनियर डिभिजनल वन अधिकृत  
वरिष्ठ वन अधिकृत :- कार्यालय प्रमुखबाट अधिकार प्रत्यायोजन भए बमोजिम

## १०. निर्णय उपर उजूरी सुन्ने अधिकारी :-

कार्यालय प्रमुख-सिनियर डिभिजनल वन अधिकृत

## ११. कार्य सम्पादन गरेको कामको विवरण:

१. मौजुदा वनको संरक्षण
२. प्रचलित कानुन बमोजिम अन्य प्रयोजनमा उपलब्ध भएका वनक्षेत्रको रूखविरूवा हटाउन सहजीकरण
३. वन व्यवस्थापन गरी वनको हैसियतमा सुधार, उत्पादन, उत्पादकत्वमा वृद्धि
४. वन सम्बर्द्धन प्रणालिमा आधारित वन व्यवस्थापन कार्य कार्यान्वयनमा रहेका सबै वनक्षेत्रमा झाडी सफाइ, गोडमेल तथा पुनउत्पादनको अवस्थाको अनुगमन भएको ।
५. वन पैदावार आपुर्तिको कार्ययोजना तयारी तथा स्वीकृत भइ काठ दाउरा सहूलियतमा बिक्रीवितरण कार्य शुरु ।
६. वन अपराध नियन्त्रण योजना तथा वन डढेलो नियन्त्रण तथा व्यवस्थापन योजना तयार ।
७. पुराना विरूवाको स्याहार सम्भार तथा विरूवा उत्पादन कार्य प्रारम्भ ।
८. घाटगद्दीमा रहेका पुराना काठ दाउरा बिक्री वितरण कार्यमा तदारुकता ।
९. वन्यजन्तु उद्धार तथा संरक्षण कार्य ।

  
वरिष्ठ वन अधिकृत

  
सि० डिभिजनल वन अधिकृत

## ११.१ प्रगति विवरण (वित्तीय)

क्र. सं.	ब.उ.शी.नं.	कार्यक्रम / आयोजनाको नाम	वार्षिक बजेट रु. लाखमा			तेस्रो त्रैमासिक सम्मको खर्च रु. लाखमा			वित्तीय प्रगति %
			पूँजीगत	चालु	जम्मा	पूँजीगत	चालु	जम्मा	
१	३२९०००१२	वन, वन्यजन्तु, जैविक विविधता संरक्षण तथा व्यवस्थापन	१८४.९९	९.००	१९३.९९	६.६०	४.६०	११.२०	५.७७
२	३२९०००१५	वन क्षेत्र भित्रका खोल्सा खोल्सी व्यवस्थापन	८.००		८.००	०.००	०.००	०.००	०.००
३	३२९०००१६	वातावरण तथा जलवायु अनुकुलन	१०.००		१०.००	२.५६		२.५६	२५.५८
४	३२९०००१८	कृषि वन तथा बृहत्तर हरियाली प्रवर्द्धन	६०.९०		६०.९०	१८.४६		१८.४६	३०.३१
५	३२९९११२१	सम्बृद्धिका लागि वन(शसर्त)	७१.५०	२८३.४१	३५४.९१	२७.८०	२०.३६	४८.१५	१३.५७
६	३२९९११२३	राष्ट्रिय वन विकास तथा व्यवस्थापन कार्यक्रम(शसर्त)	३.००		३.००			०.००	०.००
७	३२९९११२५	जडिबुटी विकास कार्यक्रम(शसर्त)	६.००		६.००			०.००	०.००
८	३२९९११२९	डिभिजन वन कार्यालयहरु (वन सुरक्षा सैनिक समेत)(शसर्त)		१२१.६२	१२१.६२		८३.८५	८३.८५	६८.९५
९	३२९०१०१२	डिभिजन वन कार्यालयहरु		६७२.८०	६७२.८०		४०४.०५	४०४.०५	६०.०६
कुल जम्मा			३४४.४	१०८६.८	१४३१.२२	५५.४	५१२.९	५६८.२७	३९.७१

## ११.२ वन पैदावार उत्पादन तथा विक्रि वितरण सम्बन्धी विवरण

क्र.सं.	बिबरण	वन पैदावार*	यस अवधिमा उत्पादन	यस अवधिमा बिक्री	कैफियत
१	निजी वन	काठ	४८९३४	४८९३४	गत आ.व.मा उत्पादित मात्र विक्रि भएको
		दाउरा	१२३	१२३	
२	साझेदारी वन	काठ	-	२१३०९	
		दाउरा	-	५७	
३	सामुदायिक वन	काठ	-	७९९७२	
		दाउरा	-	१२०	

\*काठ घनफिटमा र दाउरा चट्टामा

(श्रोत: वन व्यवस्थापन शाखा)

  
महोदय वन अधिकारी

  
ति. डिभिजन वन अधिकारी

११.३ राजस्व (२०८२।१०।०१ - २०८२।१२।३० अवधिको)

सि.नं.	राजस्व शीर्षक	यस अगाडीको	यस अवधी सम्मको	जम्मा
१	१४२१२ सरकारी सम्पत्तिको विक्रीबाट प्राप्त रकम	-	-	-
२	१४२१९ अन्य सेवा शुल्क तथा विक्री	-	-	-
३	१४२२९ अन्यप्रशासनिक सेवा शुल्क	५,९६,७२५.००	३०,३००.००	६,२७,०२५.००
४	१४३१२ प्रशासनिक दण्ड जरिवाना	६,०००.००		६,०००.००
५	१५१११ वेरूजु	१,४२,५२७.००		१,४२,५२७.००
६	३३३६१ वन क्षेत्रको रोयल्टी	३०,२५०.००	१४,२०,७५०.००	१४,५१,०००.००
७	१४२६४ वन क्षेत्रको अन्य आय	१,६५,८१,१४८.००	१,०९,१७,६०९.७०	२,७४,९८,७५७.७०
८	१४३१३ धरौटी सदरस्याहा	-	-	-
कुल जम्मा		१,७३,५६,६५०.००	१,२३,६८,६५९.७०	२,९७,२५,३०९.७०

(श्रोत: वन व्यवस्थापन शाखा)

१२. प्रमुख, गुनासो सुन्ने अधिकारी र सूचना अधिकारी को नाम र पद

क) कार्यालय प्रमुख / गुनासो सुन्ने अधिकारी

नाम: प्रवीण विडारी

पद: सिनियर डिभिजनल वन अधिकृत

मोबाईल नं. ९८५७०१५१०९

ख) सूचना अधिकारी

नाम: सुजन धिमाल

पद : वरिष्ठ वन अधिकृत

मोबाईल नं. ९८६३८९११००

१३. कानून, ऐन, नियम, निर्देशिका, कार्यविधी, रणनीति, मापदण्डको सुची

वन डटेलो रणनीति २०६७

राष्ट्रिय वन नीति, २०७५

जडीबुटी र गैरकाष्ठ वन पैदावार विकास नीति, २०६१

राष्ट्रिय सिमसार नीति २०५९

राष्ट्रिय वातावरण नीति २०७६

वन ऐन २०७६, वन नियमावली २०७९

प्रदेश वन ऐन, २०७८, प्रदेश वन नियमावली, २०७९

वातावरण संरक्षण ऐन २०७६ तथा वातावरण संरक्षण नियमावली २०७७  
लुम्बिनी प्रदेशको वातावरण ऐन, २०७७ र वातावरण संरक्षण नियमावली, २०७७  
राष्ट्रिय निकुञ्ज तथा वन्यजन्तु संरक्षण ऐन २०२९ तथा नियमावली २०३०  
सार्वजनिक खरिद ऐन २०६३, सार्वजनिक खरिद नियमावली, २०६४  
सामुदायिक वनको मार्गदर्शन, २०८१  
सामुदायिक वनको काठ दाउरा संकलन तथा विक्री वितरण निर्देशिका, २०७१  
वन पैदावार संकलन तथा विक्री वितरण निर्देशिका, २०७३  
वन पैदावार आपूर्ति समिति सञ्चालन सम्बन्धी निर्देशिका, २०७९ (लुम्बिनी प्रदेश)  
वन सम्बर्द्धन प्रणालीमा आधारित वन व्यवस्थापन मापदण्ड, २०७९ (लुम्बिनी प्रदेश)  
वन क्षेत्र भित्रका खोलाखोल्सी व्यवस्थापन कार्यविधि, २०८०

#### १४. तोकिए बमोजिम अन्य विवरण

माथिल्लो निकाय तथा जिल्ला स्थित कार्यालय र सर्वसाधारणबाट माग भए बमोजिम विवरण उपलब्ध गराईएको।


#### १५. अघिल्लो आर्थिक वर्षमा सार्वजनिक निकायले कुनै कार्यक्रम वा आयोजना संचालन गरेको भए सोको विवरण

सि.नं.	ब.उ.शी.नं.	कार्यक्रमहरू
१	३२९०००१२	वन, वन्यजन्तु, जैविक विविधता संरक्षण तथा व्यवस्थापन कार्यक्रम
२	३२९०००१५	वन क्षेत्र भित्रका खोल्सा खोल्सी व्यवस्थापन
३	३२९०००१६	वातावरण तथा जलवायु अनुकूलन कार्यक्रम
४	३२९०००१७	वन उद्यम र पर्यापर्यटन प्रवर्द्धन कार्यक्रम
५	३२९०००१८	कृषि वन तथा बृहत्तर हरियाली प्रवर्द्धन
६	३२९९११२१	सम्बृद्धिका लागि वन (संघ शसर्त अनुदान)
७	३२९९११२३	राष्ट्रिय वन विकास तथा व्यवस्थापन कार्यक्रम (संघ शसर्त अनुदान)
८	३२९९११२८	वातावरण विभाग (संघ शसर्त अनुदान)
९	३२९९११२९	डिभिजन वन कार्यालयहरू (वन सुरक्षा सैनिक समेत)(संघ शसर्त अनुदान)
१०	३२९०१०१२	डिभिजन वन कार्यालयहरू

#### १६. सार्वजनिक निकायको वेवसाईट भए सोको विवरण

- कार्यालयको वेवसाईट: <https://dforupandehi.lumbini.gov.np/>
- कार्यालयको इमेल: [dforupandehi@gmail.com](mailto:dforupandehi@gmail.com)

  
 डिभिजन वन अधिकृत

  
 डिभिजन वन अधिकृत

## १७. सार्वजनिक निकायले प्राप्त गरेको वैदेशिक सहायता ऋण, अनुदान एवं प्राविधिक सहयोग र सम्झौता सम्बन्धि विवरण

यस निकायले कुनै पनि बैदेशि सहायता ऋण, अनुदान एवं प्राविधिक सहयोग र सम्झौता नगरेको ।

## १८. सार्वजनिक निकायले संचालन गरेको कार्यक्रम र सो को प्रगति प्रतिवेदन

यस निकाय तथा मातहतका कार्यालयहरूले गत वर्षमा उत्पादन भई नर्सरीमा रहेका विरुवाहरूको स्याहार सम्भार, आवश्यक हेरचाह गरिरहेको । विगतमा संचालनमा रहेका कार्यक्रमको प्रभावकारीताको अनुगमन तथा आवश्यक पृष्ठपोषण भएको । वनक्षेत्र भन्दा बाहिर प्रवेश गरी समस्या पैदा गरेको तथा घाइते वन्यजन्तुहरूको उद्धार तथा पुनस्थापना गरिएको छ । त्यसका साथै सामुदायिक तथा साझेदारी वनहरूमा वन सम्बर्द्धन प्रणालीमा आधारित रहेर वन व्यवस्थापन मार्फत वन क्षेत्रको उत्पादन तथा उत्पादकत्व वृद्धिका लागि छपान कार्य, कटान सहमति तथा कटानका लागि प्राविधिक सहयोगको कार्य भइरहेको छ । त्यस्तै गरी वनक्षेत्र भित्रका झाडी सरसफाई कार्यमा सहजीकरण गरी वनक्षेत्रको हैसियतमा अभिवृद्धि हुने कार्यमा निरन्तरता दिइएको छ ।


## १९. सार्वजनिक निकायले वर्गिकरण तथा संरक्षण गरेको सूचनाको नामावली र त्यस्तो सूचना संरक्षण गर्न तोकिएको समयावधि

सूचनाको वर्गिकरण गर्ने काम भइरहेको ।

## २०. सार्वजनिक निकायमा परेको सूचना माग सम्बन्धि निवेदन र सो उपर सूचना दिइएको विषय माग भए बमोजिम समयमै सूचनाहरू उपलब्ध गराईएको ।

## २१. सार्वजनिक निकायका सूचनाहरू अन्यत्र प्रकाशन भएका वा हुने भएको भए सो को विवरण डिभिजन वन कार्यालयले लिलाम विक्री गर्ने वन पैदावारको न्युनतम मुल्य एक लाखसम्म भए १५ दिन र सो भन्दा वढी मुल्यांकन भएको वन पैदावारको २१ दिनको म्याद दिई केन्द्रबाट प्रकाशन हुने राष्ट्रिय दैनिक पत्रिकामा लुम्बिनी प्रदेश वन नियमावली, २०७९ तथा वन पैदावार संकलन तथा विक्री वितरण निर्देशिका २०७३ सँग सम्बन्धित अनुसूचिको ढाँचामा सूचना प्रकाशन भएको, उक्त सूचना यस कार्यालय लगायत लुम्बिनी प्रदेशको वन तथा वातावरण मन्त्रालय तथा वन निर्देशनालयको वेबसाइटमा समेत प्रकाशन भएको ।

  
वरिष्ठ वन अधिकृत

  
सि. डिभिजन वन कार्यालय